

RAPPORT ANNUEL 2022



PARTENAIRE DE LA COMMUNAUTÉ

TABLE DES MATIÈRES

MOT DU PRÉSIDENT	02
MOT DU DIRECTEUR	03
FAITS SAILLANTS	04-14
TERRITOIRE DESSERVI	15
STATISTIQUES OPÉRATIONNELLES	16-17
STATISTIQUES BILAN ROUTIER	18-19
STATISTIQUES CRIMINELLES	20-21
VILLE DE BOISBRIAND	22
VILLE DE LORRAINE	23
VILLE DE ROSEMÈRE	24
VILLE DE SAINTE-THÉRÈSE	25
CONCLUSION ET PERSPECTIVES	26



MOT DU PRÉSIDENT

À titre de président du conseil d'administration de la Régie intermunicipale (RIPTB) de police Thérèse-De Blainville, je peux témoigner de la rigueur et du professionnalisme des officiers de direction de notre organisation policière. Comme maire et citoyen de Lorraine, je suis également très fier de la qualité des services que les agents de la RIPTB offrent sur le terrain à notre population, un sentiment partagé par les maires et la mairesse des trois autres municipalités que dessert l'organisation.

En lisant le présent rapport, vous constaterez encore une fois combien la RIPTB fait preuve d'ouverture et de vision, tant au chapitre des projets réalisés qu'en raison de l'importance qu'elle accorde à l'amélioration continue de ses services. Notre organisation policière se démarque également grâce à l'application d'une approche de proximité auprès des citoyens. Ayant su instaurer un climat de confiance entre la population et la police, elle s'avère une partenaire essentielle de nos municipalités.

Merci à toute l'équipe de la RIPTB pour son dévouement et son professionnalisme. Je félicite également les membres du conseil d'administration pour leur travail et leur implication : le directeur général Francis Lanouette; Éric Westram et Christian Charron, respectivement maires de Rosemère et de Sainte-Thérèse; Christine Beaudette, mairesse de Boisbriand ainsi que les conseillères municipales et les conseillers municipaux qui y siègent.

Bonne lecture !



Jean Comtois, Maire de Lorraine



MOT DU DIRECTEUR

Il me fait plaisir de vous présenter le bilan des activités annuelles 2022 de la Régie de police Thérèse-De Blainville. À la lecture des pages qui suivent, vous pourrez constater que la dernière année fut remplie de plusieurs initiatives ayant pour objectif de bonifier notre offre de service de police de proximité envers notre communauté.

Je suis fier d'annoncer la création de l'équipe des agents de proximité à la RIPTB. Depuis septembre 2022, dix agents dédiés effectuent des patrouilles dans les endroits ciblés à risque ou plus vulnérables. Leur mandat est principalement de rencontrer les citoyens, être à l'écoute de leurs besoins, offrir des solutions adaptées, appliquer les lois et règlements en vigueur, et référer vers les ressources du milieu. Cette initiative novatrice complète les services déjà offerts par la Régie auprès des citoyens les plus vulnérables.

La RIPTB valorise la collaboration et la concertation en milieu scolaire pour assurer la sécurité de nos jeunes et de nos écoles. La présence de policiers éducateurs dans les établissements scolaires favorise un climat d'apprentissage sain et sécuritaire en plus de jouer un rôle important dans la stratégie de prévention proactive. Dans cette optique, la Régie a signé deux nouveaux protocoles de collaboration, soit avec l'école secondaire Rosemere High School et l'école secondaire Jean-Jacques Rousseau.

Également, nous sommes heureux d'avoir mis à la disposition des citoyens une zone de rencontre neutre dans les villes de Lorraine et Rosemère. Cet espace surveillé et gratuit permet aux citoyens de procéder à leurs échanges en toute sécurité. Notons que le projet sera également disponible à Boisbriand et Sainte-Thérèse à l'automne 2023.

Toujours dans l'optique d'instaurer de nouveaux partenariats, la RIPTB a signé une première entente relative au prêt de policiers au Service de police du Nunavik, une initiative qui renforce la coopération en matière de sécurité publique. Aussi, nous sommes fiers de l'implication de la RIPTB dans le projet Wampum et de l'exercice de réconciliation de la nation québécoise vis-à-vis des peuples des Premières Nations et Inuits du Québec. Cette entente a permis à des policiers et policières de vivre des expériences enrichissantes et hors du commun.

En terminant, je désire remercier l'ensemble des membres de notre organisation pour leur engagement à la réalisation de notre mission policière, pour leur professionnalisme, leur rigueur et leur souci du service hors pair offert aux citoyens.



Francis Lanouette, directeur



FAITS SAILLANTS

AGENTS DE PROXIMITÉ À LA RIPTB

Depuis septembre 2022, des agents de proximité effectuent des patrouilles dans des zones à risque ou plus vulnérables. Leur mandat consiste principalement à visiter régulièrement ces zones, rencontrer les citoyens, répondre à leurs besoins, appliquer les lois et règlements en vigueur et orienter les personnes vers les ressources disponibles.

La mise en place de ce projet de police de proximité vient compléter les actions des agents de quartier, des enquêteurs-préventionnistes et de la stratégie proactive mise en œuvre il y a quelques années. La Régie est sur le point d'atteindre son objectif d'affecter plus de 30% de ses effectifs policiers à des fonctions de proximité et de résolution de problèmes. Les citoyens apprécient la présence des policiers et la possibilité de signaler des problèmes de sécurité urbaine et routière, ce qui témoigne de la qualité de la collaboration entre les différents partenaires.

Les dix agents de proximité sont présents aux abords des écoles, des parcs et espaces publics, dans les secteurs résidentiels et commerciaux et sont disponibles pour discuter et échanger avec les citoyens !



FAITS SAILLANTS

DÉPLOIEMENT DES ÉQUIPES MIXTES D'INTERVENTIONS PSYCHOSOCIALES ET POLICIÈRES DE PROXIMITÉ DANS LA RÉGION DES LAURENTIDES

Le ministre délégué à la Santé et aux Services sociaux, Lionel Carmant, accompagné du député de Saint-Jérôme, Youri Chassin, a annoncé en mai 2022 le déploiement d'équipes mixtes d'interventions psychosociales et policières de proximité dans la région des Laurentides.

Ce projet vise à assurer une réponse adaptée aux personnes qui traversent une situation de crise et à limiter les hospitalisations, la judiciarisation ou le recours à des ressources spécialisées lorsque cela n'est pas nécessaire.

Rappelons que depuis 2021, une équipe spécialisée d'intervention du CISSS travaille à l'intérieur des bureaux de notre service de police dans le but de soutenir les policiers lors des interventions au quotidien en matière de santé mentale, situation d'itinérance, toxicomanie ou autres situations présentant des enjeux psychosociaux afin d'assurer un suivi adéquat auprès des personnes touchées.



RENOUVELLEMENT DE L'ENTENTE DE PARTENARIAT ENTRE PLACE ROSEMÈRE ET LA RIPTB

L'entente de partenariat se poursuit entre Place Rosemère et la RIPTB, plus de quinze ans après la première entente signée en octobre 2006.

Cette collaboration entre les deux partenaires vise à conserver les standards de qualité lors des interventions de sécurité, impliquer les commerçants dans la prévention et la dénonciation du crime et finalement maintenir le sentiment de sécurité de la clientèle, pour un milieu agréable et sécuritaire.

Ce partenariat permet d'offrir des services policiers directement sur les lieux et travailler en collaboration avec les agents de sécurité de Place Rosemère et des autres commerçants. Cela permet aussi de mieux informer et assister les clients, intervenir rapidement et efficacement auprès des citoyens et des commerçants, assurer une présence lors des événements spéciaux, mettre en application des projets de prévention et finalement offrir un service personnalisé à Place Rosemère.



FAITS SAILLANTS

SIGNATURE D'UN PREMIER PROTOCOLE DE COLLABORATION

UN POLICIER EN MILIEU SCOLAIRE À L'ÉCOLE SECONDAIRE ROSEMERE HIGH SCHOOL

En septembre 2022, le premier protocole de collaboration entre l'école secondaire Rosemère et la Régie fut signé. Cette entente répond aux obligations ministérielles de maintenir la sécurité dans les écoles et d'améliorer le climat scolaire, ainsi qu'à l'objectif du plan d'engagement à la réussite de la Commission scolaire Sir-Wilfrid-Laurier, qui consiste à assurer des milieux de travail et d'apprentissage sains et sécuritaires pour les élèves et le personnel.

La présence policière dans les écoles est bénéfique et joue un rôle important dans notre stratégie proactive. Nous sommes déterminés à assurer la sécurité de nos écoles. Chaque jour, nous menons des initiatives de prévention avec les élèves, travaillons avec les équipes scolaires et les parents dans un esprit de collaboration et de résolution de problèmes.

Cette nouvelle entente permet une présence quotidienne et favorise des relations positives avec nos jeunes.



FAITS SAILLANTS



UN POLICIER EN MILIEU SCOLAIRE À L'ÉCOLE SECONDAIRE JEAN-JACQUES ROUSSEAU SIGNATURE D'UN PREMIER PROTOCOLE DE COLLABORATION

En novembre 2022, l'école secondaire Jean-Jacques Rousseau a signé un protocole de collaboration avec la Régie pour maintenir un climat scolaire sécuritaire et bienveillant, conformément aux obligations ministérielles. Cette collaboration s'inscrit dans l'objectif du plan d'engagement à la réussite du Centre de service scolaire des Mille-Îles, qui vise à créer des milieux de travail et d'apprentissage sains et sécuritaires pour les élèves et le personnel.

Nous croyons en la collaboration et la concertation en milieu scolaire, et nous considérons que la présence policière dans les écoles joue un rôle crucial dans notre stratégie de prévention proactive. Nous sommes engagés à assurer la sécurité de nos jeunes et de nos écoles, et la capacité de concertation de tous les acteurs est essentielle pour favoriser la collaboration des élèves et des parents, et assurer le succès de notre approche.

Grâce à cette nouvelle entente, il y aura une présence policière quotidienne dans l'école, ce qui favorisera des relations positives avec les jeunes.

FAITS SAILLANTS

CAMPAGNE INTERMUNICIPALE "FIER D'ÊTRE IDENTIFIÉ": POUR UNE COHABITATION HARMONIEUSE ENTRE HUMAINS ET CHIENS !

Pour informer la population du règlement d'application de la Loi sur l'encadrement des chiens qui est entré en vigueur en 2020, les villes de Boisbriand, Lorraine, Rosemère et Sainte-Thérèse, ainsi que la Régie intermunicipale de police Thérèse-De Blainville (RIPTB) et la SPCA Lanaudière Basses-Laurentides, ont lancé la campagne "Fier d'être identifié". Cette initiative vise à bien informer les propriétaires de chiens de leurs responsabilités.

Il est essentiel de respecter la réglementation sur l'encadrement des chiens pour assurer une cohabitation harmonieuse entre les citoyens et les chiens. Cela implique notamment l'enregistrement et l'identification des chiens, le port de la médaille, du harnais et de la laisse.

La RIPTB est chargée de faire respecter cette réglementation sur l'ensemble du territoire des quatre villes.



MÉDIAS SOCIAUX: UNE PRÉSENCE ACTIVE

La RIPTB est présente de façon active et soutenue sur les différents réseaux sociaux. Les communications de l'organisation policière via les réseaux sociaux sont majoritairement orientées vers le rapprochement avec les citoyens afin de maximiser les 4 axes de l'approche en stratégie proactive. Au fil des années, le département des communications a su se démarquer et être novateur dans la production de contenu médiatique.

Les volets de prévention primaire, de partenariat, de résolution de problème, de rapprochement avec les citoyens et de reconnaissance du personnel constituent les assises de notre stratégie de communication pour Facebook et Instagram. Le volet opérationnel, corporatif et médiatique est diffusé via le compte Twitter de la RIPTB.

En 2022, plus de 8884 personnes sont abonnées au compte de la RIPTB sur Facebook, 1963 abonnés sur Instagram et 2146 personnes suivent le compte Twitter !



1963



8884



2146



912

FAITS SAILLANTS

ENTENTE DE PRÊT DE POLICIERS AU SERVICE DE POLICE DU NUNAVIK

En septembre 2022, le Service de police du Nunavik (SPN) et la Régie intermunicipale de police Thérèse-De Blainville ont signé une première entente relative au prêt de policiers de la RIPTB au Service de la police du Nunavik.

La Régie souhaite sensibiliser ses membres à la situation vécue par la communauté Inuit du Nunavik ainsi que par son service de police, conformément au rapport sur la vérité et la réconciliation.

Nous sommes ravis de pouvoir partager notre expertise en ce qui concerne la police de proximité et les stratégies proactives, avec les policiers du service de police du Nunavik.

De plus, nos policiers iront acquérir une meilleure compréhension de la réalité nordique et de la culture inuite, qui leur servira lorsqu'ils seront de retour, vers une approche ouverte et de proximité.



FAITS SAILLANTS

ZONE NEUTRE: POUR DES ÉCHANGES EN TOUTE SÉCURITÉ



Les villes de Lorraine et Rosemère, en partenariat avec la Régie de police Thérèse-De Blainville (RIPTB), ont mis à la disposition des citoyens une zone de rencontre neutre : un espace surveillé et gratuit pour procéder à leurs échanges en toute sécurité. L'espace est bien identifié par un marquage bleu et blanc au sol et une signalisation permanente. Le tout est éclairé la nuit et surveillé 24 h/7 j par une caméra en haute définition.

La nouvelle zone de rencontre neutre peut être utilisée pour l'échange de biens suivant une vente ou une transaction réalisée en ligne ou au téléphone. L'utilisation de ce type de lieu diminue le risque de transactions frauduleuses et de vols qualifiés. Cette zone peut aussi servir de lieu sécuritaire pour des parents en garde partagée qui souhaitent procéder au transfert des enfants dans un endroit neutre.

Ce projet est l'initiative de la Régie de police Thérèse-De Blainville qui a créé le comité Synergie. Il s'agit d'un comité de travail composé de représentants de chacune des municipalités desservies par la RIPTB. L'objectif de Synergie est de mettre en place des projets communs de stratégies proactives afin de favoriser des milieux sains et sécuritaires. Le concept de zone de rencontre neutre existant depuis quelque temps au Canada, Lorraine et Rosemère s'ajoutent aux municipalités qui ont déployé l'initiative au Québec. Notons que les villes de Boisbriand et Sainte-Thérèse déploieront également leur zone de rencontre neutre au printemps 2023.



FAITS SAILLANTS

PROJET WAMPUM, ALLIANCE ET IMMERSION



La RIPTB a élaboré un projet appelé Wampum afin de participer à l'exercice de réconciliation de la nation québécoise avec les peuples des Premières Nations et Inuits du Québec. Les ceintures wampums ont été utilisées par certains groupes autochtones pour établir des alliances et des traités avec d'autres nations, y compris les nouveaux arrivants européens en Amérique du Nord.

Étant donné que la direction de la RIPTB a développé une relation privilégiée avec le Service de police de Wendake, le corps de police des Abénakis et le Service de police d'Akwesasne, elle a décidé d'utiliser la symbolique de la ceinture wampum pour développer une alliance de collaboration.

La RIPTB a donc choisi des policiers volontaires pour participer à une immersion de deux jours au sein du Service de police de Wendake et du Corps de police des Abénakis. Pendant cette période, ils ont eu l'occasion de visiter différents organismes travaillant à la sécurité et au bien-être des collectivités et de découvrir les us et coutumes des peuples des Premières Nations.

Cette entente permet aux policiers de vivre des expériences enrichissantes et hors du commun et de participer à l'exercice de réconciliation de la nation québécoise avec les peuples autochtones.



FORMATIONS ET ACTUALISATION DES CONNAISSANCES

- Journée d'actualisation des connaissances en matière de violence conjugale
- Technicien qualifié en éthylomètre
- Tir au pistolet
- Inspection systématique des endroits licenciés
- Intervention en matière de contrebande du tabac
- Journée d'actualisation des connaissances, profilage racial et social
- Cinémomètre
- Interventions pédagogiques
- LERDS
- Prévention des impacts psychologiques
- Alco-sensor
- Les poursuites policières et les techniques d'immobilisation provoquée
- Interventions pédagogiques
- Évaluation du risque associé à une intervention planifiée
- Intervention tactique - capacité d'endiguement
- Agent d'information policier
- Introduction aux méthodes d'entrevues enregistrées
- Introduction à la surveillance physique auxiliaire
- Négociateur
- Gestion des stratégies proactives
- Intervention en matière de cannabis
- RIPTOP
- Placer les victimes de violences sexuelles au centre de nos interventions
- Agent pivot
- Droit pénal
- Processus d'enquête
- Fiches d'interpellation policière
- Activité d'intégration en enquête policière
- Principes généraux en enquête
- Enquête sur les crimes à caractère sexuel



FAITS SAILLANTS

LA RIPTB EN IMAGES : IMPLIQUÉE ET ENGAGÉE



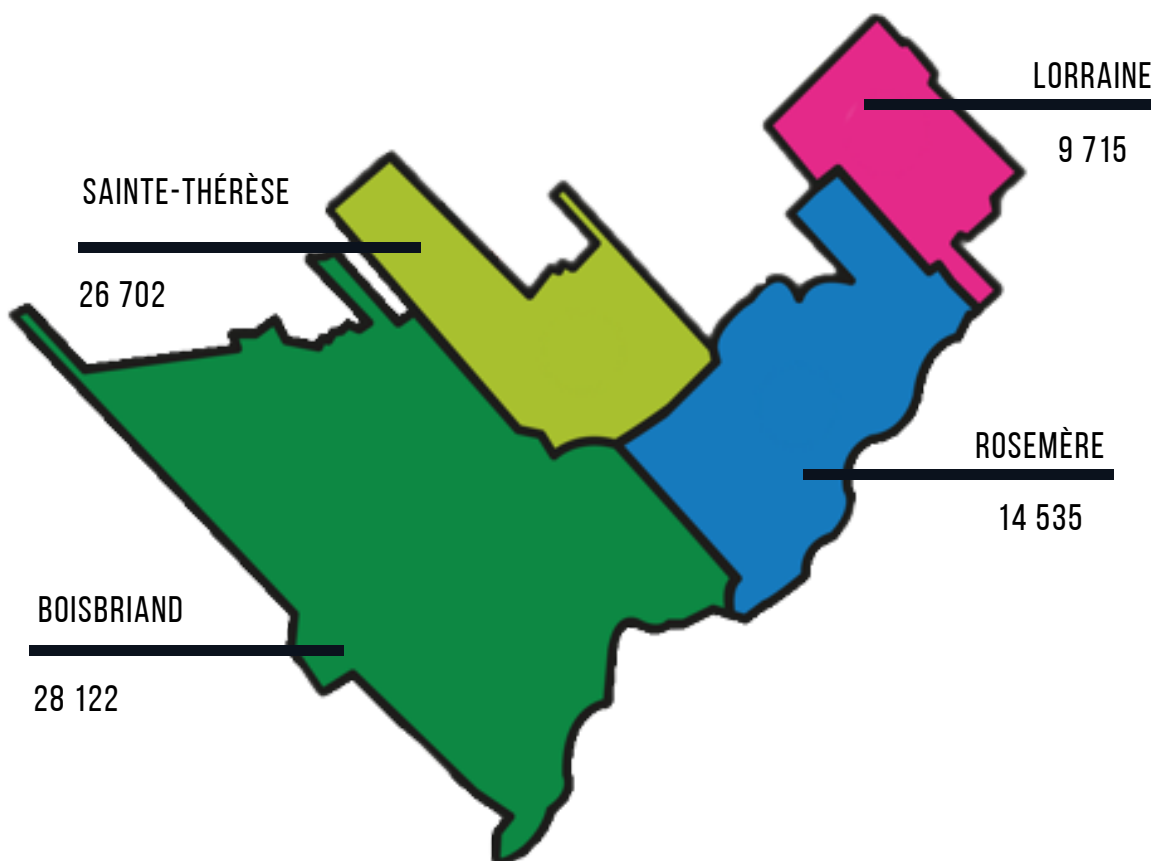
FAITS SAILLANTS

LA RIPTB EN IMAGES : IMPLIQUÉE ET ENGAGÉE



TERRITOIRE DESSERVI

POPULATION : 79 074



NOMBRE D'APPELS 911



2019: 31 599
 2021: 28 653
 2022: 26 684



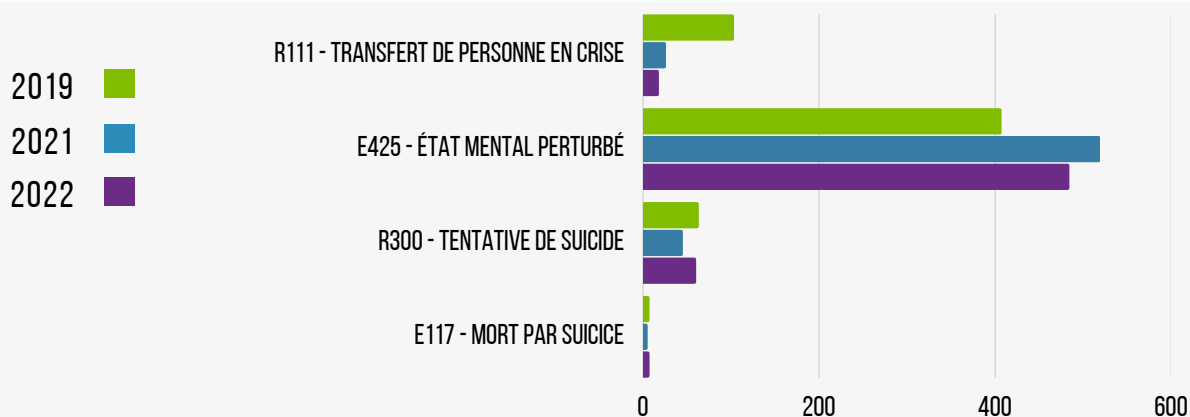
RÉPARTITION DES APPELS



	2019	2021	2022
NOMBRE DE CARTES INFORMATISÉES	49 916	42 569	44 907
POLICE	19 862	28 395	23 730
POMPIER	2 105	1 079	1 128
AMBULANCE	6 639	6 120	6 623
AUTRES	21 310	6 975	4 431

1. LE RAPPORT ANNUEL 2022 NE CONTIENT PAS LES STATISTIQUES DE L'ANNÉE 2020, CAR ÉTANT UNE ANNÉE PANDÉMIQUE, CES DONNÉES NE SONT PAS REPRÉSENTATIVES.

INTERVENTION SOCIALE, NOMBRE D'APPELS RELIÉS



En 2022, le nombre d'appels concernant la santé mentale a diminué de 26 (-4,37%). Cette baisse est principalement due à une diminution de 35 appels (-6,74%) signalant un « état mental perturbé ». Cependant, le nombre d'appels relatifs à des tentatives de suicide a augmenté de 15 (+33,33%) par rapport à l'année précédente.

La santé mentale de nos citoyens est toujours au cœur de nos préoccupations. Ces dernières années, la RIPTB a mis en place des policiers spécialisés en la matière sur chacune des équipes, en plus de bénéficier des services d'une travailleuse sociale et de l'équipe du CISSS. L'arrimage entre ces acteurs permet donc de garantir une meilleure prise en charge des personnes vulnérables et d'obtenir des résultats. La proactivité de nos différents intervenants nous permet de suivre de près les nouvelles pratiques et tendances en la matière, et de développer des outils visant à améliorer le bien-être de nos citoyens. Par exemple, nous avons créé des outils pour aider les différents intervenants à mieux comprendre et interagir avec les personnes vulnérables de notre territoire, permettant ainsi une prise en charge rapide et un suivi personnalisé. De plus, la formation continue de nos policiers en la matière demeure également une priorité pour notre organisation.

	2019	2021	2022	VARIATION NB	VARIATION %
R111 - TRANSFERT DE PERSONNE EN CRISE	103	26	18	-8	-30,76%
E425 - ÉTAT MENTAL PERTURBÉ	407	519	484	-35	-6,74%
R300 - TENTATIVE DE SUICIDE	63	45	60	+15	+33,33%
E117 - MORT PAR SUICIDE	7	5	7	+2	+40%
TOTAL	580	595	569	-26	-4,37%

STATISTIQUES ACCIDENTS ROUTIERS

La RIPTB a pour mission de s'assurer que le réseau routier du territoire soit un endroit sécuritaire pour tous les citoyens et usagers. Son objectif est de diminuer le nombre d'accidents répertoriés chaque année, notamment le nombre d'accidents mortels et avec blessés graves.

La RIPTB est fière de présenter une diminution des accidents routiers pour l'année 2022. En effet, 373 accidents de la route ont été rapportés sur le territoire de la RIPTB, ce qui représente une diminution de 5% (-20) par rapport à l'année précédente où 393 accidents ont été recensés. Cette baisse est en partie attribuable à la diminution de 12% des collisions avec blessés légers, qui ont enregistré 15 collisions de moins par rapport à 2021.

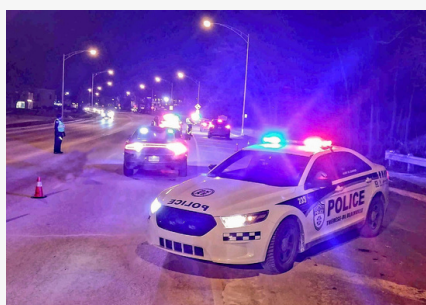
Mentionnons également une diminution de l'ordre de 3% (-8) des collisions avec dommages matériels de plus de 2000\$.

ÉVÉNEMENTS	CODE	2021	2022	VARIATION NB	VARIATION %
COLLISION MORTELLE	D510	0	0	0	0
COLLISION BLESSÉS GRAVES	D519	1	4	+3	+300%
COLLISION BLESSÉS LÉGERS	D521	125	110	-15	-12%
COLLISION DOMMAGES MATÉRIELS +2000\$	D522	267	259	-8	-3%
TOTAL	TOTAL	393	373	-20	-5%

STATISTIQUES ACCIDENTS ROUTIERS (SUITE)

En revanche, il est à noter qu'en 2022, il y a eu une augmentation de l'ordre de 13,46% (+7) des infractions criminelles liées à la sécurité routière. Nous comptons 44 dossiers de conduite avec capacités affaiblies par l'alcool et 15 dossiers de conduite avec capacités affaiblies par la drogue. En ce sens, soulignons que la RIPTB continue de participer aux opérations nationales concertées visant à lutter contre la conduite avec les capacités affaiblies par l'alcool et la drogue.

La RIPTB est toujours déterminée à assurer la sécurité de son réseau routier pour l'ensemble de ses citoyens et ses usagers.



ÉVÉNEMENTS	CODE	2021	2022	VARIATION NB	VARIATION %
CAPACITÉ AFFAIBLIE ALCOOL	9231	41	44	+3	+7.31%
CAPACITÉ AFFAIBLIE DROGUE	9235	11	15	+4	+36.36%
TOTAL	TOTAL	52	59	+7	+13.46%

STATISTIQUES CRIMINELLES DU TERRITOIRE

En 2022, la RIPTB connaît une légère augmentation de l'ordre de 3,62% (+89 délits) de la criminalité sur son territoire. Cette augmentation est principalement due à une hausse des crimes contre la propriété, notamment les vols de véhicules et les fraudes.

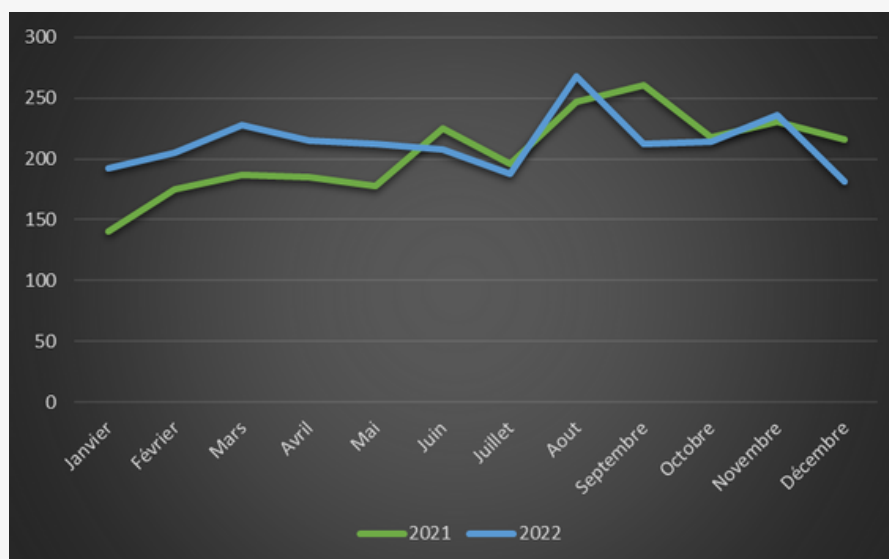
Plus spécifiquement, les crimes contre la propriété ont augmenté de 17% par rapport à l'année 2021, représentant une hausse de 187 délits. Depuis les deux dernières années, les augmentations des vols de véhicules et les fraudes (grands-parents et faux représentants) s'expliquent en grande partie par un phénomène provincial. En ce qui a trait aux vols d'automobiles, la RIPTB subit une augmentation de 194%, soit une augmentation de 136 événements comparativement à 70 événements l'année précédente. Pour ce qui est des fraudes, nous observons une augmentation de l'ordre de 10%, soit une augmentation de 20 événements, passant de 197 événements en 2021 à 217 événements en 2022.

Nous observons également une hausse de fraudes par chèque de 112,5% (+9 délits), de fraudes par ordinateur de 122% (+11 délits), des méfaits de 5000\$ et moins sur véhicule de 29,5% (+13 délits), d'introductions par effraction dans commerces de 37% (+10 délits) et d'introductions par effraction dans résidences de 7,5% (+6 délits).

Pour les crimes contre la personne, les statistiques révèlent une diminution de 6,73% (-59 délits) sur l'ensemble du territoire. Cette baisse est due à une réduction de 38% (-85 délits) des cas de profération de menaces, de 61% (-11 délits) des vols qualifiés sur personne, de 40% (-6 délits) des voies de fait sur policiers et de 11% (-6 délits) des harcèlements criminels.

Cependant, il est important de souligner que certaines catégories ont connu une augmentation, notamment les agressions armées ou les lésions de niveau 2 avec une hausse de 20,5% (+24 délits), les agressions sexuelles avec une hausse de 39,5% (+17 délits) et les extorsions sur personne avec une hausse de 100% (+9 délits).

COURBE DE LA CRIMINALITÉ PAR MOIS ANNÉE 2021-2022



STATISTIQUES CRIMINELLES DU TERRITOIRE

Ensuite, pour la section des autres infractions criminelles, nous notons une diminution de 21,92% (41 délits). Cette diminution est attribuable aux infractions cautionnement (-27 délits) et des bris d'ordonnances (-8 délits).

Les infractions relatives aux drogues et stupéfiants connaissent une diminution de 16,21% (-6 délits) en 2022. Cette diminution s'explique principalement par une diminution de 40% en ce qui a trait à la possession autre substance (-8 délits).

Il est également possible de constater une baisse de 16,66% (-10 délits) des d'infractions relativement aux lois provinciales. Cette diminution s'explique facilement par la levée des mesures sanitaires au début de l'année 2022. En effet, nous notons une diminution de 57,5% des infractions liées à la loi sur la santé publique, soit une diminution de 19 dossiers.

Comme mentionné précédemment, nous notons une augmentation de 9,18% (+18 délits) pour les infractions liées à la conduite de véhicule. Bien que cette augmentation soit observée dans plusieurs catégories, certaines ont connu une augmentation plus significative. Par exemple, les délits de fuite sans collision ont augmenté de 120% (+6 délits), la conduite dangereuse avec collision de 300% (+3 délits), les capacités affaiblies par l'alcool et/ou la drogue de 14,5% (+8 délits) et les délits de fuite causant des dommages matériels de 4,3% (+4 délits).

En conclusion, il est également important de souligner que le taux de solution des crimes est de l'ordre de 52% pour l'année 2022.

RIPTB

TYPES DE CRIMES	2019	2021	2022	VARIATION NB	VARIATION %
CRIMES CONTRE LA PERSONNE	1021	876	817	-59	-6,73%
CRIMES CONTRE LA PROPRIÉTÉ	1328	1097	1284	+187	+17%
AUTRES INFRACTIONS CRIMINELLES	268	187	146	-41	-21,92%
LOIS SUR LES STUPÉFIANTS	100	37	31	-6	-16,21%
LOIS PROVINCIALES	28	60	50	-10	-16,66%
INFRACTIONS - CONDUITE VÉHICULE	328	196	214	+18	+9,18%
TOTAL	3076	2453	2542	+89	+3,62%

En 2022, la municipalité de Boisbriand a enregistré une augmentation de la criminalité de 8,12%, passant de 788 infractions criminelles en 2021 à 852 infractions en 2022 (+64). Bien que la plupart des catégories d'infractions aient connu une diminution, les crimes contre la propriété ont connu une augmentation significative de 32,18% (+112 délits). On observe donc une baisse de 7,9% (-21 délits) des crimes contre la personne, ainsi qu'une diminution de 13 infractions en vertu des lois fédérales et de 9 infractions en vertu des lois provinciales.

Il est important d'expliquer la cause de la hausse de 32,18% des crimes contre la propriété, qui s'explique par une augmentation des vols à l'étalage de 5000 \$ et moins (+14), des introductions par effraction dans les commerces (+9), des vols de voitures (+81) et de camions (+7). Cette augmentation importante des vols de véhicules explique majoritairement la variation des crimes contre la propriété en 2022. Il convient de noter que cette hausse n'est pas propre à la municipalité de Boisbriand, mais se manifeste plutôt dans l'ensemble du territoire québécois.

CATÉGORIES DES DÉLITS	2019	2021	2022	VARIATION NB	VARIATION %
CRIMES CONTRE LA PERSONNE	348	266	245	-21	-7,9%
CRIMES CONTRE LA PROPRIÉTÉ	390	348	460	+112	+32,18%
AUTRES INFRACTIONS CRIMINELLES	93	47	42	-5	-10,64%
LOIS SUR LES STUPÉFIANTS	31	5	6	+1	+20%
LOIS PROVINCIALES	7	30	21	-9	-30%
INFRACTIONS - CONDUITE VÉHICULE	107	72	71	-1	-1,39%
TOTAL	989	788	852	+64	+8,12%

Les données statistiques montrent que la municipalité de Lorraine a connu une baisse de la criminalité sur son territoire en 2022, passant de 135 infractions en 2021 à 115 infractions en 2022 (-20), soit une baisse de 14,64%. Cette diminution est observée dans la plupart des catégories, notamment une diminution de 24,44% des crimes contre la personne (-11), une diminution de 85,71% des autres infractions criminelles (-6) et une diminution de 66,67% des crimes liés à la circulation (-4). Plus précisément, au sujet des crimes contre la personne, nous constatons une diminution des agressions armées (-4), des vols qualifiés sur personne (-5[1]) et des harcèlements criminels (-3). En ce qui concerne les autres infractions criminelles, il y a eu une diminution de 3 infractions de cautionnement.

En ce qui concerne les autres catégories, nous observons une stabilité avec une augmentation ou une diminution d'un dossier, voire même aucun changement.

CATÉGORIES DES DÉLITS	2019	2021	2022	VARIATION NB	VARIATION %
CRIMES CONTRE LA PERSONNE	62	45	34	-11	-24,44%
CRIMES CONTRE LA PROPRIÉTÉ	71	74	75	+1	+1,35%
AUTRES INFRACTIONS CRIMINELLES	5	7	1	-6	-85,71%
LOIS SUR LES STUPÉFIANTS	0	1	1	0	0
LOIS PROVINCIALES	0	0	0	0	0
INFRACTIONS- CONDUITE VÉHICULE	5	6	2	-4	-66,67%
TOTAL	146	135	115	-20	-14,82%

[1] Prendre note que la statistique des vols qualifiés est calculée en fonction du nombre de victimes et non en fonction du nombre de dossiers. Ainsi, en 2021, 2 événements de vol qualifié ont eu lieu sur le territoire de Lorraine faisant 6 victimes. En 2022, nous avons un événement de vol qualifié avec une victime, ce qui explique la réduction de 5 en 2022.

ROSEMÈRE



En 2022, la municipalité de Rosemère a connu une diminution de sa criminalité de 4,96%, passant de 525 infractions en 2021 à 499 infractions en 2022 (-26). Cette diminution s'explique par une réduction de 5,71% des crimes contre la personne, principalement grâce à une diminution des agressions armées (-12) et des menaces (-6). En ce qui concerne la hausse des crimes contre la propriété, il est important de noter que la plupart des catégories ont enregistré une baisse, mais on observe une forte augmentation des vols d'automobiles (+28). Il convient de noter que cette hausse n'est pas propre à la municipalité de Rosemère, mais se manifeste plutôt dans l'ensemble du territoire québécois.

On constate ensuite une diminution des dossiers d'autres infractions criminelles et des infractions liées aux lois sur les stupéfiants. En ce qui concerne les autres infractions criminelles, on note une diminution des infractions de cautionnement (-4) et des bris d'ordonnance (-6). Pour ce qui est des lois sur les stupéfiants, on constate une diminution des dossiers liés à la possession d'autres substances (-3) et de la possession de moins de 5g de cannabis chez les moins de 18 ans (-2).

CATÉGORIES DES DÉLITS	2019	2021	2022	VARIATION NB	VARIATION %
CRIMES CONTRE LA PERSONNE	133	140	132	-8	-5,71%
CRIMES CONTRE LA PROPRIÉTÉ	406	276	285	+9	+3,26%
AUTRES INFRACTIONS CRIMINELLES	38	29	23	-6	-20,69%
LOIS SUR LES STUPÉFIANTS	22	10	4	-6	-60%
LOIS PROVINCIALES	11	14	11	-3	-21,43%
INFRACTIONS - CONDUITE VÉHICULE	78	49	41	-9	-16,33%
TOTAL	692	525	499	-26	-4,96%

SAINTE-THÉRÈSE



Il y a eu une légère hausse de la criminalité à Sainte-Thérèse, avec 1100 infractions en 2022 par rapport à 1073 en 2021, ce qui représente une augmentation de 2,52%. Les crimes contre la personne ont diminué de 5,14%, principalement en raison d'une réduction de 48,67% des menaces, soit une diminution de 55 infractions. En revanche, les crimes contre la propriété ont augmenté de 15,71%, avec des augmentations dans plusieurs catégories telles que les vols d'automobiles (+25), les vols à l'étalage de moins de 5000\$ (+13) et les méfaits sur véhicule de moins de 5000\$ (+11). Il convient de noter que cette hausse de vols de véhicules n'est pas propre à la municipalité de Sainte-Thérèse, mais se manifeste plutôt dans l'ensemble du territoire québécois. La catégorie autres infractions criminelles a diminué de 23,81%, principalement dans les dossiers d'infraction cautionnement (-28).

Les crimes reliés à la circulation ont augmenté de 2,52%, avec une augmentation des délits de fuite avec dommages matériels (+21), des délits de fuite avec lésions (+4) et des délits de fuite sans lésion (+4).

CATÉGORIES DES DÉLITS	2019	2021	2022	VARIATION NB	VARIATION %
CRIMES CONTRE LA PERSONNE	470	428	406	-22	-5,14%
CRIMES CONTRE LA PROPRIÉTÉ	456	401	464	+63	+15,71%
AUTRES INFRACTIONS CRIMINELLES	133	105	80	-25	-23,81%
LOIS SUR LES STUPÉFIANTS	47	22	20	-2	-9,09%
LOIS PROVINCIALES	16	21	18	-3	-14,29%
INFRACTIONS- CONDUITE VÉHICULE	138	70	100	+30	+42,86%
TOTAL	1282	1073	1100	+27	+2,52%

CONCLUSION ET STRATÉGIES PROACTIVES

Les statistiques ont illustré que la criminalité a légèrement augmenté comparativement à l'année dernière. Cependant, nous observons une réduction de la criminalité dans son ensemble lorsque nous comparons avec les années pré-pandémiques telles que 2019 par exemple. Cependant, nous observons que les dossiers en matière de détresse sociale et de santé mentale sont en hausse depuis quelques années. Ainsi, il est primordial d'être proactif et de poursuivre notre collaboration avec nos partenaires. Il est donc important de maintenir notre partenariat privilégié avec le CISSS qui offre l'expertise d'un travailleur social expérimenté dans nos locaux. Il est également important de poursuivre notre collaboration avec le secteur communautaire, sans oublier l'implication active de nos quatre municipalités (Boisbriand, Lorraine, Rosemère et Sainte-Thérèse).

Depuis plusieurs années déjà, la prévention et l'intervention au quotidien auprès des citoyens vulnérables sont une priorité pour la RIPTB. À ce sujet, il est important de souligner l'apport et l'implication de nos agents PIVOT, policiers perfectionnés en intervention auprès de la clientèle vulnérable ainsi que notre technicienne en travail social qui bonifie notre offre de service auprès de cette clientèle. D'ailleurs, comme mentionné dans les points saillants, nous avons bonifié notre offre de service avec le déploiement des agents de proximité qui ont pour mandat de se rendre régulièrement aux endroits ciblés, rencontrer les citoyens, être à l'écoute des besoins, offrir des solutions adaptées, appliquer les lois et règlements et référer vers les ressources du milieu. Nous avons aussi désormais trois policiers éducateurs dans les écoles secondaires Polyvalente Sainte-Thérèse, Rosemere High School et Jean-Jacques-Rousseau. Cette restructuration a permis d'augmenter le nombre d'effectifs policiers affectés en totalité ou en partie à des rôles de proximité et de bienveillance, conformément à l'objectif de l'organisation, passant ainsi de 11 % en 2005 à 27 % en 2022.[1]

Bref, nous croyons que c'est en redoublant d'efforts et en continuant de travailler de concert en stratégie proactive avec nos partenaires que nous pourrions répondre aux besoins de nos citoyens et ainsi trouver des solutions durables aux problèmes récurrents.

La RIPTB, partenaire de la communauté !



[1] Spécifions que ce pourcentage fait abstraction des effectifs civils.