

# RAPPORT ANNUEL 2021



PARTENAIRE DE LA COMMUNAUTÉ

---

---

# TABLE DES MATIÈRES

MOT DU PRÉSIDENT	02
MOT DU DIRECTEUR	03
FAITS SAILLANTS	04-11
TERRITOIRE DESSERVI	12
STATISTIQUES OPÉRATIONNELLES	13-14
STATISTIQUES BILAN ROUTIER	15-16
STATISTIQUES CRIMINELLES	17-18
VILLE DE BOISBRIAND	19
VILLE DE LORRAINE	20
VILLE DE ROSEMÈRE	21
VILLE DE SAINTE-THÉRÈSE	22
CONCLUSION ET PERSPECTIVES	23



---

# MOT DU PRÉSIDENT



En tant que président du conseil d'administration de la Régie intermunicipale (RIPTB) de police Thérèse-De Blainville, je suis bien placé pour témoigner du travail hors pair de ses employés, tant les agents sur le terrain que les gestionnaires. L'engagement des policières et des policiers ainsi que le grand dynamisme de toute l'organisation se reflètent dans le présent rapport annuel 2021, que je vous invite à consulter.

Vous constaterez encore une fois combien notre service de police innove grâce à des projets rassembleurs, en plus de mettre la sensibilisation au cœur de ses actions. Police de proximité, la RIPTB œuvre en tant que partenaire privilégiée de notre communauté. Je me dois également de souligner que la dernière année fut celle du renouvellement de l'entente entre les villes de Boisbriand, Lorraine, Rosemère et Sainte-Thérèse, pour les années 2023 à 2033. Il s'agit d'une étape importante qui assure la sécurité de nos populations et le maintien des mêmes services de qualité, mission principale de l'organisation.

Je tiens à remercier tous les membres du personnel de la RIPTB de faire preuve, année après année, de dévouement, d'engagement et de professionnalisme. Merci également aux membres du conseil d'administration pour leur travail et leur implication : le directeur général Francis Lanouette, Éric Westram et Christian Charron, respectivement maires de Rosemère et Sainte-Thérèse, la mairesse de Boisbriand, Christine Beaudette, ainsi que les conseillères municipales et les conseillers municipaux qui y siègent.

Bonne lecture !

A handwritten signature in blue ink, appearing to read 'J. Comtois', enclosed in a thin blue rectangular border.

Jean Comtois, Maire de Lorraine

---

# MOT DU DIRECTEUR



Il me fait plaisir de vous présenter le bilan des activités annuelles 2021 de la RIPTB, une année bien remplie de plusieurs activités de sécurité publique, où nous avons su nous adapter aux nouvelles réalités de la Santé publique et de la sécurité du public.

Nous avons débuté l'année par l'annonce de la signature d'un nouveau partenariat avec le Centre intégré de santé et de services sociaux (CISSS) afin de consolider les arrimages et les pratiques cliniques lors des interventions policières auprès des personnes en situation de crise ou dont l'état mental est perturbé. Dans une perspective d'offre de service de proximité envers la communauté, ce projet complète les services déjà offerts par notre organisation auprès des citoyens les plus vulnérables.

Nous sommes heureux d'avoir, en avril dernier, signé officiellement la nouvelle convention collective entre la Régie intermunicipale de police Thérèse-De Blainville et ses employés civils, affiliés au SCFP, section locale 4708. Cette nouvelle entente de cinq (5) ans couvre la période du 1er janvier 2019 au 31 décembre 2023.

Je suis également très fier qu'au mois d'août dernier, les conseils municipaux des quatre villes partenaires aient entériné le renouvellement de l'entente intermunicipale relative à la Régie intermunicipale de police Thérèse-De Blainville (RIPTB). Cette dernière, d'une durée de dix (10) ans, prendra effet dès 2023.

Finalement, dans un souci d'amélioration des services offerts, la Régie de police Thérèse-De Blainville informait les citoyens de la région de la mise en place d'une nouvelle équipe composée d'enquêteurs qui sera principalement dédiée aux problématiques reliées à la violence conjugale. Depuis le 22 août dernier, quatre (4) sergents-détectives supervisés par un lieutenant-détective assurent la prise en charge rapide des dossiers en lien avec cet enjeu important de sécurité.

En terminant, je désire remercier l'ensemble des membres de notre organisation pour leur professionnalisme, leur rigueur et leur souci du service hors pair offert aux citoyens.

Francis Lanouette, directeur

---

# FAITS SAILLANTS

## RENOUVELLEMENT DE L'ENTENTE DE SERVICE

En août dernier, les conseils de ville de Boisbriand, Lorraine, Rosemère et Sainte-Thérèse ont entériné le renouvellement de l'entente intermunicipale relative à la Régie intermunicipale de police Thérèse-De Blainville (RIPTB). Cette dernière, d'une durée de dix (10) ans, prendra effet dès 2023.

Créée en 2003, la Régie est née d'une volonté des quatre (4) villes membres d'unir leurs forces afin de répondre aux nouvelles exigences de la réforme de la Loi sur la police de 2001. Cette réforme créait notamment des niveaux de services policiers à offrir en fonction du nombre d'habitants que comporte le territoire à desservir. Faisant partie de la communauté métropolitaine de Montréal (CMM), les villes membres de la Régie devaient offrir à la population un niveau 2 de service. Depuis, la RIPTB en est à son troisième renouvellement, ce qui démontre à la fois le professionnalisme de l'organisation et le désir de collaboration des quatre (4) villes partenaires.



La RIPTB, un service de proximité, partenaire de la communauté !

## SIGNATURE DE LA CONVENTION COLLECTIVE DU PERSONNEL CIVIL

Le 15 avril 2021 avait lieu la signature officielle de la nouvelle convention collective intervenue entre la Régie intermunicipale de police Thérèse- De Blainville et ses employés civils, affiliés au SCFP, section locale 4708.

Cette nouvelle entente de cinq (5) ans couvre la période du 1er janvier 2019 au 31 décembre 2023.

Les deux parties se disaient fières que tous les efforts déployés tout au long de cette négociation aient mené à une entente négociée.



---

# FAITS SAILLANTS

## CRÉATION D'UNE ÉQUIPE SPÉCIALISÉE

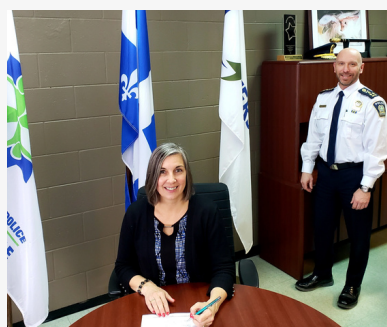
Une nouvelle équipe composée d'enquêteurs, principalement dédiée aux problématiques reliées à la violence conjugale a vu le jour en août dernier. Depuis, quatre sergents-détectives supervisés par un lieutenant-détective assurent la prise en charge rapide des dossiers en lien avec cet enjeu important de sécurité.

Lorsque les policiers patrouilleurs ont des éléments laissant croire à un contexte de violence conjugale, cette nouvelle équipe en est avisée et une intervention proactive est déployée. Cette équipe vient améliorer les services offerts et évidemment bonifie le travail de partenariat avec les organismes d'accompagnement ainsi que le suivi des victimes et de leurs proches.

Cette équipe est financée en partie par une subvention du ministère de la Sécurité publique dans le cadre du plan d'action en matière de violence conjugale.



## ENTENTE DE PARTENARIAT AVEC LE CISSS DES LAURENTIDES



En février 2021, le Centre intégré de santé et de services sociaux (CISSS) des Laurentides et la Régie de police Thérèse-De Blainville (RIPTB) étaient heureux d'annoncer la signature d'un nouveau partenariat afin de consolider les arrimages et les pratiques cliniques lors des interventions policières auprès des personnes en situation de crise ou dont l'état mental est perturbé. Dans une perspective d'offre de service de proximité envers la communauté, ce projet permet de rehausser les services psychosociaux généraux adultes et en santé mentale offerts au sein de la communauté.

Comme les policiers sont très souvent les premiers répondants lors de situations de crise ou impliquant des individus aux prises avec des problèmes de santé mentale dans la communauté, la mise sur pied d'un tel partenariat prend tout son sens. Avec ce partenariat, la RIPTB a la chance de compléter son offre de service dédiée aux citoyens vulnérables.

# FAITS SAILLANTS

## CAMPAGNE DE SÉCURITÉ ROUTIÈRE

La MRC Thérèse-De Blainville, en collaboration avec les municipalités de Boisbriand, Blainville, Bois-Des-Filion, Lorraine, Rosemère, Sainte-Anne-Des-Plaines et Sainte-Thérèse ainsi que la Régie intermunicipale de police Thérèse-De Blainville, le Service de police de Terrebonne et le Service de police de Blainville, a déployé les phases deux et trois de la campagne #Partagelaroute en avril et juin derniers. Cette campagne de sensibilisation en sécurité routière visait la protection des usagés vulnérables. Elle a été présentée en trois phases et selon trois thèmes distincts soit : les piétons (OBSERVE), les motocyclistes (RALENTIS) et les cyclistes (PARTAGE).

Cette campagne avait pour but d'améliorer le bilan routier et responsabiliser les citoyens, en matière de partage de la route. L'emphase était dirigée vers la protection des usagers vulnérables et sur les comportements sécuritaires à adopter.



## MÉDIAS SOCIAUX: UNE PRÉSENCE ACTIVE

La RIPTB est présente de façon active et soutenue sur les différents réseaux sociaux. Les communications de l'organisation policière via les réseaux sociaux sont majoritairement orientées vers le rapprochement avec les citoyens afin de maximiser les 4 axes de l'approche en stratégie proactive. Au fil des années, le département des communications a su se démarquer et être novateur dans la production de contenu médiatique.

Les volets de prévention primaire, de partenariat, de résolution de problème, de rapprochement avec les citoyens et de reconnaissance du personnel constituent les assises de notre stratégie de communication pour Facebook, Instagram et TikTok.

Le volet opérationnel, corporatif et médiatique est diffusé via le compte Twitter de la RIPTB.

En 2021, plus de 8225 personnes sont abonnées au compte de la RIPTB sur Facebook, 6469 sur Tiktok, 1909 abonnés sur Instagram et 1768 personnes suivent le compte Twitter !



1909



8225



1768



646



6469

# FAITS SAILLANTS

## UNIQUE ET NOVATRICE: LA CAMPAGNE #VALORISATION

La RIPTB a lancé cette campagne afin de partager la passion et la vision du métier policier. Cette campagne s'est déployée sous forme de courtes capsules vidéo et de balados qui ont été diffusés sur différentes plateformes, telles que Facebook, Instagram, Spotify, Apple Podcasts et Google Podcasts.

La campagne intitulée « #Valorisation » rappelle l'excellence du travail accompli par les policiers et policières. Six capsules vidéo et cinq grandes entrevues ont été produites afin de donner la parole à des policiers et policières de différents milieux. Les capsules vidéo et les balados sont aussi l'occasion de tisser des liens avec les citoyens et de rappeler que la sécurité publique et ses enjeux sont aussi l'affaire de tous.

À travers cette campagne unique, la population est invitée à découvrir tour à tour ce qui a amené ces femmes et ces hommes à s'engager dans cette vocation, ce qui les fait vibrer et pourquoi ils sont fiers d'être au service des citoyens. Bonne écoute !





# FAITS SAILLANTS

## COVID-19, CONTEXTE PARTICULIER



Tout comme l'édition 2020, le bilan annuel 2021 se démarque sur plusieurs points étant donné le contexte pandémique. Cette situation a fait en sorte de changer de manière importante la réalité des Québécois ainsi que celles des policiers et policières. Ainsi, suite à l'adoption de divers décrets et mesures en lien avec la pandémie de la COVID-19, les policiers et policières ont été mobilisés à faire appliquer plusieurs règles de santé publique. À ce sujet, le personnel policier de la RIPTB avait pour mandat de s'assurer que les citoyens respectent les règles de distanciation, de rassemblements, du port du masque, d'isolement, de quarantaine, etc.

Il est intéressant de souligner que nos policiers et policières ont répondu à 718 appels concernant des dénonciations des mesures sanitaires en lien avec la pandémie en 2021. Il est encore plus intéressant de noter que les membres de la RIPTB ont fait beaucoup plus que de répondre aux dénonciations. La Régie a été proactive afin de contribuer à combattre la propagation du virus. Ainsi, plus de 4557 actions furent initiées par les policiers et policières de la RIPTB en 2021 afin d'assurer le respect des règles sanitaires à divers endroits stratégiques : les lieux de culte, les écoles, les commerces, les parcs et les lieux publics.

La RIPTB a également participé à des opérations policières concertées. Ces actions initiées par la Régie ont été réalisées dans un climat de partenariat avec nos municipalités dans une approche de résolution de problèmes. Ainsi, notre objectif était d'appliquer des mesures proactives et préventives afin de contribuer à combattre la pandémie de la COVID-19. Enfin, mentionnons que nous avons émis 502 constats pour le non-respect des mesures sanitaires imposées par le gouvernement québécois en 2021.





## FORMATIONS ET ACTUALISATION DES CONNAISSANCES

- Désescalade- État mental perturbé
- Imagerie numérique judiciaire
- Officiel de sécurité du champ de tir
- Agent évaluateur en matière de drogue
- Journée d'actualisation des connaissances en matière de violence conjugale
- Policier judiciaire
- Technicien qualifié en éthylomètre
- Sonomètre
- Inspection systématique des systèmes d'échappement
- Gestion du déploiement des armes intermédiaires
- Tir au pistolet
- Inspection systématique des endroits licenciés
- Armes à impulsion électrique
- Gestion des informateurs
- Utilisation du bouclier inversé
- Intervention en matière de contrebande du tabac
- Journée d'actualisation des connaissances, profilage racial et social
- Cinémomètre
- Capitaine de bateau
- Interception de véhicule à haut risque



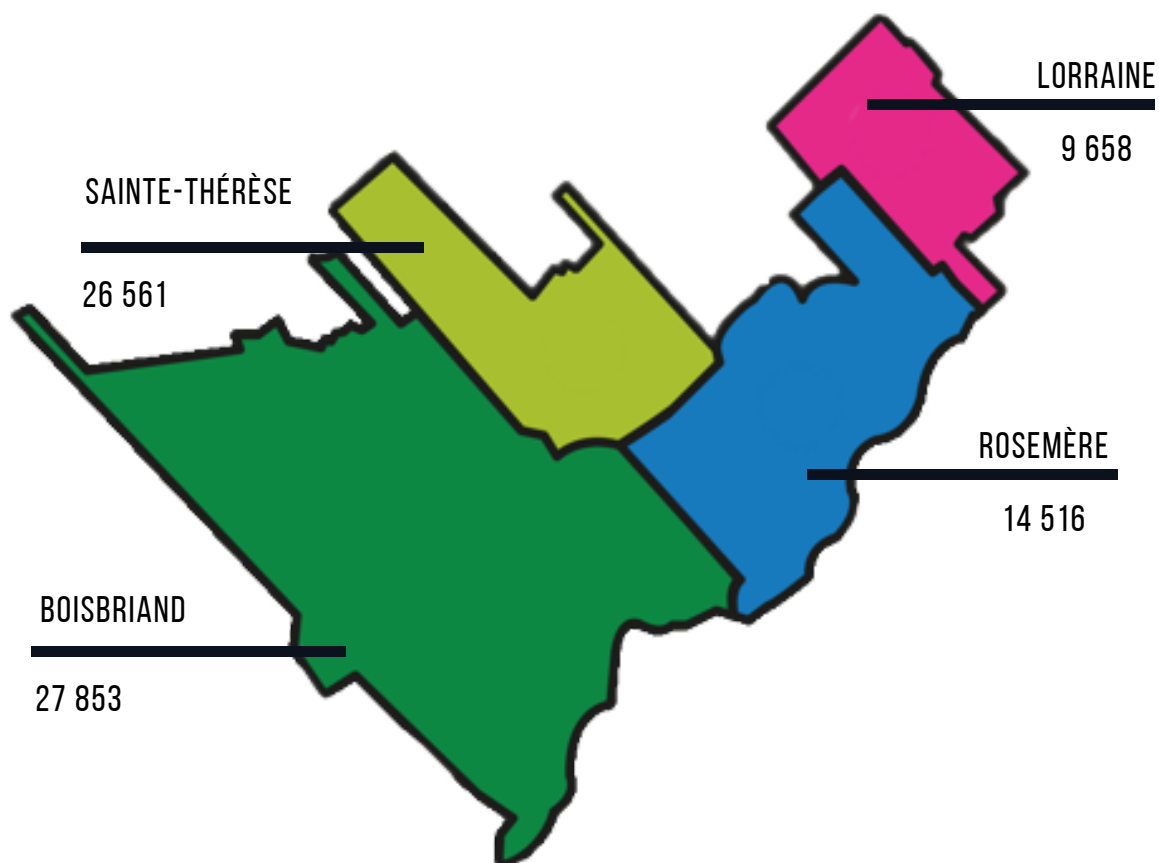




---

# TERRITOIRE DESSERVI

**POPULATION : 78 588**



## NOMBRE D'APPELS 911



**2019:** 31 599  
**2020:** 28 553  
**2021:** 28 653

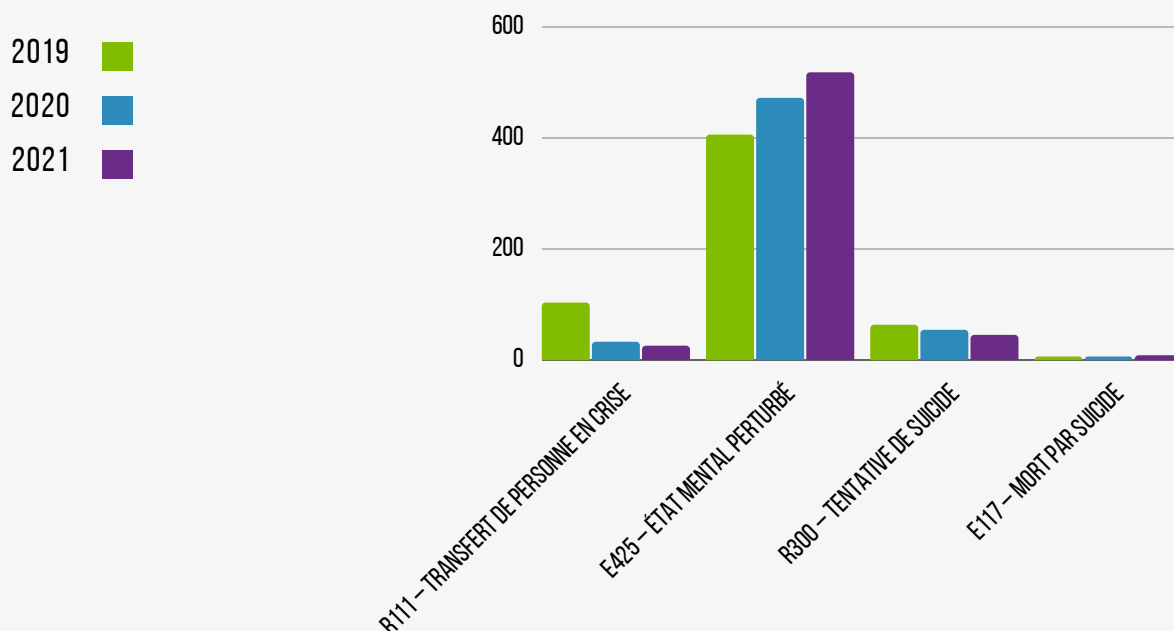


## RÉPARTITION DES APPELS



	2019	2020	2021
<b>NOMBRE DE CARTES INFORMATISÉES</b>	49 916	44 669	42 569
<b>POLICE</b>	19 862	30 153	28 395
<b>POMPIER</b>	2 105	1 148	1 079
<b>AMBULANCE</b>	6 639	5 991	6 120
<b>AUTRES</b>	21 310	7 377	6 975

# INTERVENTION SOCIALE, NOMBRE D'APPELS RELIÉS



Nous observons une diminution importante des dossiers de "transfert de personne en crise" entre 2019 et 2021. La formation approfondie de nos policiers sur les enjeux psychosociaux, notamment dans la recherche de ressources, référencement ainsi que dans la création d'un filet de sécurité constituent des hypothèses pouvant expliquer cette baisse. D'ailleurs, de plus en plus de transports volontaires des victimes vers les centres hospitaliers sont remarqués. De plus, avec notre entente de collaboration avec le CISSS, nous pouvons compter sur des ressources qui se déplacent sur les milieux afin de s'assurer d'un suivi personnalisé, adéquat et efficace.

	2019	2020	2021	VARIATION EN NOMBRE	VARIATION EN %
R111 - TRANSFERT DE PERSONNE EN CRISE	103	33	26	-7	-21%
E425 - ÉTAT MENTAL PERTURBÉ	406	472	518	+46	+9,75%
R300 - TENTATIVE DE SUICIDE	63	54	45	-9	-16,67%
E117 - MORT PAR SUICIDE	6	6	8	-2	+33,33%
<b>TOTAL</b>	<b>578</b>	<b>566</b>	<b>598</b>	<b>+32</b>	<b>+5,65%</b>

# STATISTIQUES ACCIDENTS ROUTIERS

La RIPTB a pour mission de s'assurer que le réseau routier du territoire soit un endroit sécuritaire pour tous les citoyens et usagers. Son objectif est de diminuer le nombre d'accidents répertoriés chaque année, notamment le nombre d'accidents mortels et avec blessés graves.

Au total, 393 accidents de la route ont été rapportés sur le territoire de la RIPTB en 2021 comparativement à 299 pour 2020, une augmentation de 31,44% (+94). Cette augmentation s'explique en partie par l'assouplissement des mesures sanitaires en 2021, restaurant ainsi le flux de circulation sur nos routes.

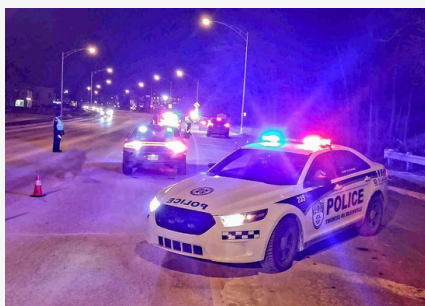
Ainsi, pour 2021, nous observons un dossier de collision avec blessé grave. Nous observons également une augmentation de 10,62% (+12) des collisions avec blessés légers. Enfin, nous observons une augmentation de 44,32% (+82) des collisions de dommages matériels de plus de 2000\$.

ÉVÉNEMENTS	CODE	2020	2021	VARIATION NB	VARIATION %
COLLISION MORTELLE	D510	1	0	-1	-100%
COLLISION BLESSÉS GRAVES	D519	0	1	+1	+100%
COLLISION BLESSÉS LÉGERS	D521	113	125	+12	+10,62%
COLLISION DOMMAGES MATÉRIELS +2000\$	D522	185	267	+82	+44,32%
<b>TOTAL</b>	<b>TOTAL</b>	<b>299</b>	<b>393</b>	<b>+94</b>	<b>+31,44%</b>



# STATISTIQUES ACCIDENTS ROUTIERS (SUITE)

Si on se réfère aux infractions criminelles en lien avec la sécurité routière pour 2021, nous comptons 41 dossiers de conduite avec capacités affaiblies par l'alcool et 11 dossiers de conduite avec capacités affaiblies par la drogue. Ceci représente 26,40% des infractions criminelles au CSR pour l'année 2021. Mentionnons que nous comptons une augmentation de 16 (+8,89%) infractions criminelles liées à la circulation comparativement à l'année 2020.



ÉVÉNEMENTS	CODE	2020	2021	VARIATION NB	VARIATION %
CAPACITÉ AFFAIBLIE ALCOOL	9231	36	41	+5	+13,89%
CAPACITÉ AFFAIBLIE DROGUE	9235	16	11	-5	-31,25%
<b>TOTAL</b>	<b>TOTAL</b>	<b>52</b>	<b>52</b>	<b>-</b>	<b>-</b>

# STATISTIQUES CRIMINELLES DU TERRITOIRE

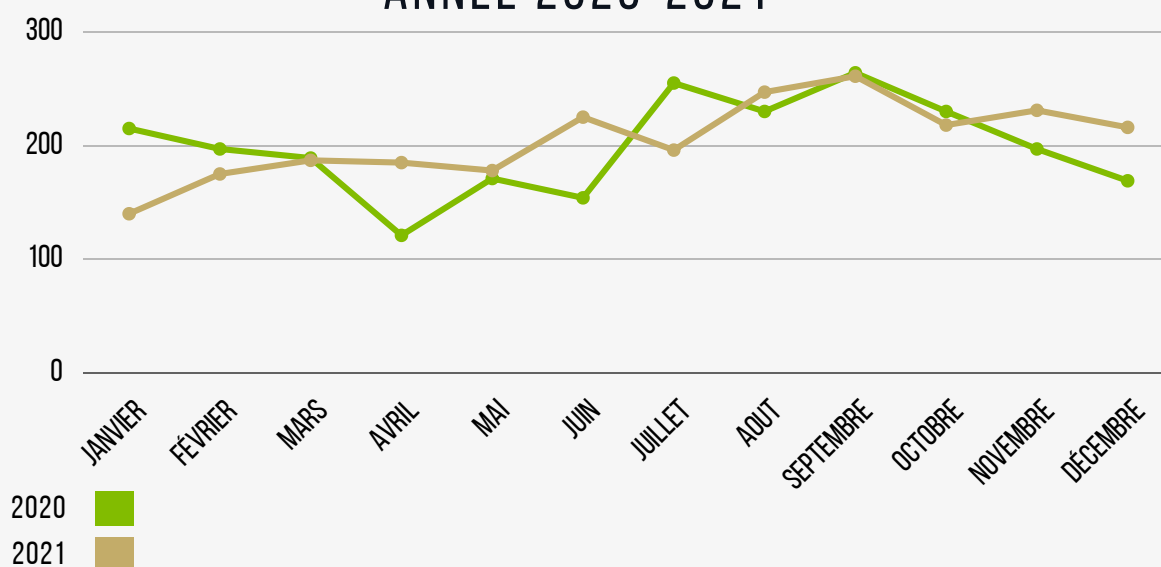
D'abord, il est important de mentionner que le nombre total de délits commis sur le territoire est en diminution depuis 2016. Il est vrai que nous connaissons une augmentation de l'ordre de 2,29% (+55 délits) en 2021 comparativement à 2020. Cependant, il est important de rappeler le contexte pandémique de 2020. Au total, 2453 crimes ont été commis sur le territoire en 2021, comparativement à 2398 en 2020. Il est également important de souligner que le taux de solution des crimes est de l'ordre de 62 % pour l'année 2021.

Relativement aux crimes contre la personne, les statistiques indiquent une augmentation de l'ordre de 6,31% (+52 délits) sur l'ensemble du territoire. Ce résultat est majoritairement attribuable à l'augmentation des agressions sexuelles de 29,4% (+10 délits), des voies de fait contre policier de 87,5% (+7 délits), des vols qualifiés sur personne de 350% (+14 délits)[1], du harcèlement criminel de 34,1% (+14 délits) ainsi que de 20,5% (+38 délits) des dossiers de proférer des menaces. À noter que les crimes contre la personne sont la section dans laquelle nous retrouvons la plus grande augmentation de la criminalité pour 2021 comparativement à 2020.

Pour ce qui est des crimes contre la propriété, les statistiques démontrent une diminution de 0,99% (-11 délits) pour 2021. Les statistiques démontrent une réduction dans les introductions par effraction dans commerce de 20,20% (-20 délits) et d'introduction par effraction dans résidence de 48,08% (-25 délits). Nous observons également une diminution de 61,91% (-13 délits) des fraudes par chèque ainsi qu'une réduction des dossiers de méfaits de 5000\$ et moins sur véhicule de 39,73% (-29 délits) et des méfaits (graffiti) de 5000\$ et moins de 70,83% (-17 délits).

Cependant, il est important de mentionner que nous avons connu une augmentation dans certaines catégories, notamment les vols d'automobiles avec 18,6% (+11 délits) et les vols de camions avec 72,4% (+21 délits). Nous observons également une augmentation des dossiers d'autres fraudes passant de 105 dossiers à 157 dossiers (+49,5%).

## COURBE DE LA CRIMINALITÉ PAR MOIS ANNÉE 2020-2021



[1] Prendre note que la statistique des vols qualifiés est calculée en fonction du nombre de victimes et pas en fonction du nombre de dossiers.

# STATISTIQUES CRIMINELLES DU TERRITOIRE

Les augmentations des vols de véhicules s'expliquent en grande partie par un phénomène provincial de vols de véhicules. Concernant la hausse des dossiers d'autres fraudes, nous pouvons faire un lien avec une augmentation des dossiers de fraude PCU rapporté en 2021.

Pour la section des autres infractions criminelles, nous notons une diminution de 10,09% (-21 délits). Cette diminution est attribuable aux dossiers de bris d'ordonnance (-21 délits).

Les infractions relatives aux drogues et stupéfiants connaissent une diminution de 33,93% (-19 délits) en 2021. Cette diminution est répartie sur plusieurs catégories, mais nous pouvons observer une diminution plus importante dans certaines catégories. Notamment, une réduction de 57,14% (-4 délits) des dossiers de possessions de méthamphétamine ainsi que d'une diminution de 83,33% des dossiers de fausses ordonnance (-5 délits).

Ensuite, il est possible de remarquer une augmentation 172,73% (+38 délits) des infractions relativement aux lois provinciales. Dans un premier temps, nous observons 32 dossiers de loi sur la santé publique en 2021 comparativement à 0 en 2020. Ce changement s'explique par les changements apportés par le contexte de la COVID-19. Ensuite, nous observons une augmentation de 220% (+11) des délits de possession de stupéfiants chez les moins de 21 ans. Cette augmentation s'explique en raison des écoles qui ont été ouvertes sur une plus longue période qu'en 2020 en raison du contexte pandémique.

Enfin, comme illustré précédemment, pour les infractions en lien avec la conduite de véhicule, nous observons une augmentation de 8,89% (+16 délits). Les catégories qui connaissent une augmentation significative sont les capacités affaiblies par l'alcool (20,5%, +7 délits) ainsi que les délits de fuite avec dommages matériels (19,2%, +15 délits).

## RIPTB

TYPES DE CRIMES	2019	2020	2021	VARIATION NB	VARIATION %
CRIMES CONTRE LA PERSONNE	1021	824	<b>876</b>	+52	+6,31%
CRIMES CONTRE LA PROPRIÉTÉ	1328	1108	<b>1097</b>	-11	-0,99%
AUTRES INFRACTIONS CRIMINELLES	268	208	<b>187</b>	-21	-10,09%
LOIS SUR LES STUPÉFIANTS	100	56	<b>37</b>	-19	-33,93%
LOIS PROVINCIALES	28	22	<b>60</b>	+38	+172,73%
INFRACTIONS - CONDUITE VÉHICULE	328	180	<b>196</b>	+16	+8,89%
<b>TOTAL</b>	<b>3076</b>	<b>2398</b>	<b>2453</b>	<b>+55</b>	<b>+2,29%</b>

# BOISBRIAND



En 2021, la municipalité de Boisbriand a connu une diminution de sa criminalité de l'ordre de 7%, passant de 820 infractions criminelles en 2020 à 762 infractions en 2021 (-58 délits). La plupart des catégories connaissent une diminution. Cependant, les crimes contre la propriété connaissent une diminution plus importante de l'ordre de 12,91% (-51 délits) en 2021. Cette diminution est principalement due à la diminution du nombre de dossiers pour introduction par effraction dans commerce (-11 délits), de vol de moins de 5000\$ dans et sur véhicule (-11 délits) et des dossiers de méfaits de 5000\$ et moins sur véhicule (-12 délits).

Ensuite, il est important de justifier la hausse de 300% (+21 délits) dans la catégorie des lois provinciales. Ainsi, nous observons 20 dossiers de loi sur la santé publique en 2021 comparativement à 0 en 2020. Cette augmentation s'explique par les changements apportés par le contexte de la COVID-19.

CATÉGORIES DES DÉLITS	2019	2020	2021	VARIATION NB	VARIATION %
CRIMES CONTRE LA PERSONNE	355	292	<b>266</b>	-26	-8,9%
CRIMES CONTRE LA PROPRIÉTÉ	388	395	<b>344</b>	-51	-12,91%
AUTRES INFRACTIONS CRIMINELLES	93	50	<b>46</b>	-4	-8%
LOIS SUR LES STUPÉFIANTS	32	15	<b>5</b>	-10	-66,67%
LOIS PROVINCIALES	7	7	<b>28</b>	+21	+300%
INFRACTIONS - CONDUITE VÉHICULE	107	61	<b>73</b>	+12	+19,67%
<b>TOTAL</b>	<b>982</b>	<b>820</b>	<b>762</b>	<b>-58</b>	<b>-7%</b>

# LORRAINE



En ce qui concerne la municipalité de Lorraine, les statistiques démontrent une augmentation de la criminalité sur son territoire, passant de 112 infractions en 2020 à 134 infractions en 2021 (+22 délits). Il s'agit alors d'une augmentation de l'ordre de 19,64%. Cette statistique est principalement due à une augmentation des crimes contre la personne et contre la propriété. Pour ce qui est des crimes contre la personne, nous observons une augmentation de 28,57% (+10 délits). Cette augmentation s'explique par les dossiers de harcèlement criminel (+5 délits) et les dossiers de vol qualifié sur personne (+6 délits)[2].

Pour les crimes contre la propriété, nous observons une augmentation de 17 dossiers de vol d'automobile (+9 délits) et de vol de camion (+14 délits). Cette augmentation n'est pas locale à la municipalité de Lorraine, mais est davantage un phénomène provincial.

CATÉGORIES DES DÉLITS	2019	2020	2021	VARIATION NB	VARIATION %
CRIMES CONTRE LA PERSONNE	61	35	<b>45</b>	+10	+28,57%
CRIMES CONTRE LA PROPRIÉTÉ	72	64	<b>75</b>	+11	+17,18%
AUTRES INFRACTIONS CRIMINELLES	5	6	<b>7</b>	+1	+16,67%
LOIS SUR LES STUPÉFIANTS	0	2	<b>1</b>	-1	-50%
LOIS PROVINCIALES	1	1	<b>0</b>	-1	-100%
INFRACTIONS - CONDUITE VÉHICULE	5	4	<b>6</b>	+2	+50%
<b>TOTAL</b>	<b>144</b>	<b>112</b>	<b>134</b>	<b>+22</b>	<b>+19,64%</b>

[2] Prendre note que la statistique des vols qualifiés est calculée en fonction du nombre de victimes et pas en fonction du nombre de dossiers. Ainsi, en 2021, 2 événements de vol qualifié ont eu lieu sur le territoire de Lorraine faisant 6 victimes.

# ROSEMÈRE



La municipalité de Rosemère a connu quant à elle une diminution de 0,19% de sa criminalité, passant de 518 infractions en 2020 à 517 infractions en 2021 (-1 délit). Nous pouvons cependant observer une augmentation de 20,51% (+24 délits) des crimes contre la personne principalement d'agression sexuelle (+6 délits)[3], d'agression armée (+8 délits), de voies de fait (+4 délits) et de proférer des menaces (+4 délits).

Ensuite, il est important de justifier la hausse de 100% (+7 délits) dans la catégorie des lois provinciales. Ainsi, nous observons 7 dossiers de loi sur la santé publique en 2021 comparativement à 0 en 2020. Cette augmentation s'explique par les changements apportés par le contexte de la COVID-19.

CATÉGORIES DES DÉLITS	2019	2020	2021	VARIATION NB	VARIATION %
CRIMES CONTRE LA PERSONNE	133	117	<b>141</b>	+24	+20,51%
CRIMES CONTRE LA PROPRIÉTÉ	409	309	<b>276</b>	-33	-10,68%
AUTRES INFRACTIONS CRIMINELLES	37	29	<b>29</b>	N/A	N/A
LOIS SUR LES STUPÉFIANTS	22	11	<b>9</b>	-2	-18,18%
LOIS PROVINCIALES	8	7	<b>14</b>	+7	+100%
INFRACTIONS - CONDUITE VÉHICULE	77	45	<b>48</b>	+3	+6,67%
TOTAL	<b>686</b>	<b>518</b>	<b>517</b>	-1	-0,19%

[3] Il est à noter que 5 dossiers d'agressions sexuelles en 2021 sont répertoriés dans les écoles du territoire versus 1 dossier en 2020.

# SAINTE-THÉRÈSE



Finalement, en ce qui concernant la municipalité de Sainte-Thérèse, nous notons une augmentation de la criminalité sur son territoire, passant de 948 infractions en 2020 à 1040 infractions en 2021. Il s'agit d'une augmentation de 9,70% (+92 délits). Les crimes contre la personne connaissent une augmentation de 11,60% (+44 délits). Cette augmentation se retrouve principalement dans les dossiers de voies de fait (+19 délits), de voies de fait contre policier (+6 délits) et de proférer des menaces (+24 délits). Ensuite, nous observons une augmentation de l'ordre de 18,23% (+62) des crimes contre la propriété. Cette augmentation est majoritairement présente dans les dossiers de vol de 5000\$ et moins sur véhicule (+29 délits)[4], des autres vols de 5000\$ et moins (+19 délits) et d'autres fraudes (+45 délits)[5].

Ensuite, il est important de justifier la hausse de 157,14% (+11 délits) dans la catégorie des lois provinciales. Ainsi, nous observons 5 dossiers de loi sur la santé publique en 2021 comparativement à 0 en 2020. Ce changement s'explique par les changements apportés par le contexte de la COVID-19. Nous observons également une hausse de 7 délits de possession de stupéfiants chez les moins de 21 ans. Cette augmentation s'explique en raison que les écoles ont été ouvertes sur une plus longue période qu'en 2020 en raison du contexte pandémique.

CATÉGORIES DES DÉLITS	2019	2020	2021	VARIATION NB	VARIATION %
CRIMES CONTRE LA PERSONNE	472	380	424	+44	+11,60%
CRIMES CONTRE LA PROPRIÉTÉ	459	340	402	+62	+18,23%
AUTRES INFRACTIONS CRIMINELLES	133	123	105	-18	-14,63%
LOIS SUR LES STUPÉFIANTS	46	28	22	-6	-21,43%
LOIS PROVINCIALES	12	7	18	+11	+157,14%
INFRACTIONS- CONDUITE VÉHICULE	12	70	69	-1	-1,43%
<b>TOTAL</b>	<b>1134</b>	<b>948</b>	<b>1040</b>	<b>+92</b>	<b>+9,70%</b>

[4] Cette augmentation s'explique par une augmentation des vols de catalyseur en raison du prix montant des métaux rares se retrouvant dans les catalyseurs.

[5] Cette augmentation s'explique par une hausse des fraudes PCU ainsi qu'une vague de fraude grands-parents.

---

# CONCLUSION ET STRATÉGIES PROACTIVES

Depuis mars 2020, le contexte pandémique de la COVID-19 a fait en sorte d'influencer le portrait de la criminalité ainsi que nos interventions policières. Ainsi, le gouvernement a mis en place plusieurs mesures afin de freiner la propagation du virus, notamment un couvre-feu, la fermeture temporaire de certains commerces, la limitation des contacts sociaux, etc. Ces mesures ont fait en sorte de modifier de manière considérable les habitudes de vie de la population ce qui a accentué chez certaines personnes des problématiques sociales. Comme illustré dans les statistiques sur les interventions sociales, les dossiers en matière de détresse sociale et de santé mentale sont en hausse. Ainsi, la collaboration prend tout son sens.

Il est donc primordial d'être proactif et de poursuivre notre collaboration avec nos partenaires. Dans un premier temps, il est important de maintenir notre partenariat avec le CISSS qui offre le service de travailleurs sociaux expérimentés dans nos locaux. Ensuite, nous allons consolider nos liens de collaboration avec le secteur communautaire afin de traiter différents enjeux, notamment la prévention du profilage racial et social. Il est également important de souligner notre implication active avec nos quatre municipalités (Boisbriand, Lorraine, Rosemère et Sainte-Thérèse) au travers notamment de nos comités Sécurité et mieux-être. Ces comités sont composés de divers services municipaux et autres partenaires stratégiques afin d'offrir des plans de résolution de problèmes à des problèmes de sécurité urbaine et de sécurité routière. D'ailleurs, depuis 2006, la RIPTB en collaboration avec nos municipalités a mis en place le projet P.A.R.C qui a pour objectif d'assurer des présences significatives concertées dans nos parcs et espaces verts en collaboration avec plusieurs partenaires.

Par la suite, la prévention auprès des citoyens vulnérables par l'entremise de nos agents PIVOTS, policiers perfectionnés en intervention auprès de cette clientèle, se doit d'être bonifiée en poursuivant nos efforts de formation et d'interventions concertées. Il est important de souligner l'apport et l'implication de notre technicienne en travail social qui améliore notre offre de service auprès de la clientèle vulnérable. Nous croyons que c'est en redoublant d'efforts et en continuant de travailler de concert et de manière proactive avec nos partenaires que nous pourrons répondre aux besoins de nos citoyens.

La RIPTB, partenaire de la communauté !

